

บทที่ 3

วิธีดำเนินการวิจัย

การวิจัยเรื่อง การพัฒนารูปแบบการบริหารการจัดการเรียนร่วมใน โรงเรียนสังกัด กรุงเทพมหานครเป็นการวิจัยเชิงพรรณนา (Descriptive Research) โดยมีวัตถุประสงค์ดังนี้

1. เพื่อศึกษาสภาพปัจจุบัน และความต้องการในการบริหารจัดการเรียนร่วมของโรงเรียนในสังกัดกรุงเทพมหานคร
2. เพื่อพัฒนารูปแบบการบริหารการจัดการเรียนร่วมของ โรงเรียนในสังกัดกรุงเทพมหานคร

วิธีการดำเนินการวิจัย

วิธีการดำเนินการวิจัย ประกอบด้วยขั้นตอน 7 ขั้นตอนดังนี้

ขั้นตอนที่ 1 วิเคราะห์สภาพปัจจุบัน และความต้องการของการบริหารจัดการเรียนร่วมของ โรงเรียนในสังกัดกรุงเทพมหานคร

ขั้นตอนที่ 2 ประชุมผู้ทรงคุณวุฒิเพื่อพิจารณาความสมบูรณ์ของกรอบแนวคิดเกี่ยวกับรูปแบบ การบริหารจัดการ

เรียนร่วมของ โรงเรียนในสังกัดกรุงเทพมหานคร

ขั้นตอนที่ 3 สร้างเครื่องมือและหาคูณภาพเครื่องมือ

ขั้นที่ตอนที่ 4 เก็บรวบรวมข้อมูล

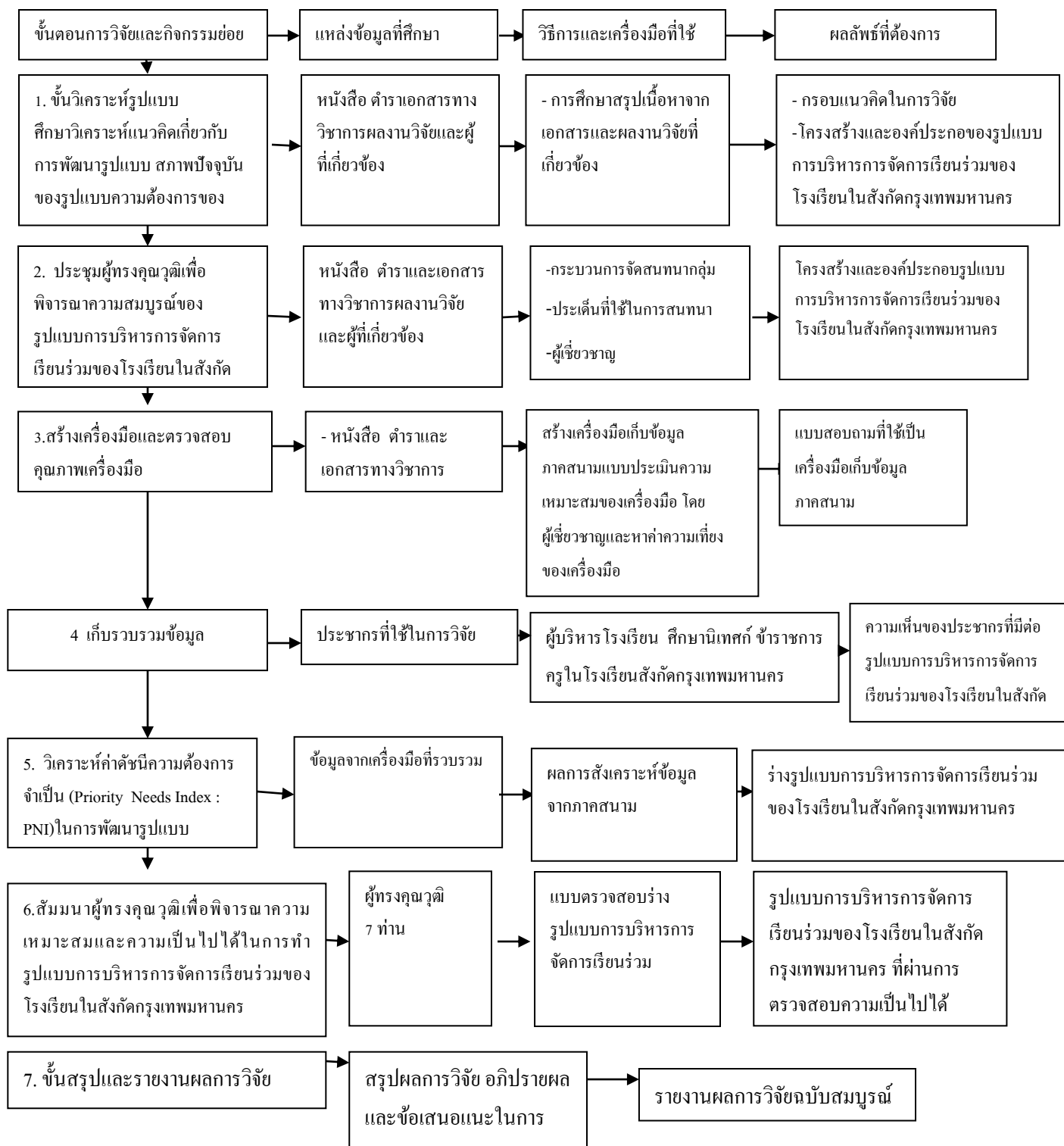
ขั้นตอนที่ 5 วิเคราะห์ข้อมูล

ขั้นตอนที่ 6 สัมมนาผู้ทรงคุณวุฒิเพื่อพิจารณาความเหมาะสมและความเป็นไปได้เกี่ยวกับ

รูปแบบการบริหารการจัดการเรียนร่วมของ โรงเรียนในสังกัดกรุงเทพมหานคร

ขั้นตอนที่ 7 ขึ้นสรุปและรายงานผลการวิจัย

ขั้นตอนการดำเนินการวิจัย



ภาพที่ 3.1 ขั้นตอนการวิจัย แหล่งข้อมูลเครื่องมือที่ใช้ และผลลัพธ์ที่ต้องการ

ขั้นตอนที่ 1 การวิเคราะห์สภาพปัจจุบัน และความต้องการของรูปแบบการบริหารการจัดการเรียนร่วมของโรงเรียนในสังกัดกรุงเทพมหานคร

ในขั้นตอนนี้เป็นการศึกษาสภาพปัจจุบันจากแหล่งข้อมูลบุคคลซึ่ง ได้แก่ ผู้บริหารโรงเรียนข้าราชการครูในโรงเรียนสังกัดกรุงเทพมหานคร โดยใช้แบบสอบถามที่ผู้วิจัยสร้างขึ้น

ขั้นตอนที่ 2 ประชุมผู้ทรงคุณวุฒิเพื่อพิจารณากรอบแนวคิดเกี่ยวกับการบริหารการจัดการเรียนร่วมของโรงเรียนในสังกัดกรุงเทพมหานคร

ขั้นตอนที่ 3 สร้างเครื่องมือตรวจสอบคุณภาพเครื่องมือที่ใช้ในการวิจัย

แบบสอบถามมี 2 ตอนคือ

ตอนที่ 1 แบบสอบถามข้อมูลพื้นฐานของผู้ตอบแบบสอบถาม ได้แก่ เพศ อายุระดับการศึกษา ประสบการณ์ในการทำงาน

ตอนที่ 2 แบบสอบถาม ข้อมูลเกี่ยวกับกับสภาพปัจจุบันและความต้องการการบริหารจัดการเรียนร่วมของโรงเรียนในสังกัดกรุงเทพมหานคร

จากนั้นนำแบบสอบถามที่สร้างขึ้นเสนอต่ออาจารย์ที่ปรึกษาวิทยานิพนธ์ ทำการพิจารณาเกี่ยวกับความครอบคลุม และตรงประเด็นในเนื้อหาสาระความคิดเห็นเกี่ยวกับสภาพปัจจุบัน และความต้องการของรูปแบบการบริหารการจัดการเรียนร่วมของโรงเรียนในสังกัดกรุงเทพมหานคร เพื่อศึกษาความตรงตามเนื้อหา (Content Validity) โดยใช้ค่าดัชนีความสอดคล้อง IOC ของผู้เชี่ยวชาญ จำนวน 7 ท่าน มารวมกันคำนวณหาความตรงเชิงเนื้อหา ซึ่งคำนวณจากความสอดคล้องระหว่างประเด็นที่ต้องการวัดกับคำถามที่สร้างขึ้น ดัชนีที่ใช้แสดงค่าความสอดคล้องระหว่างข้อคำถาม และ วัตถุประสงค์ (Index of Item Objective Congruence : IOC)

ขั้นตอนที่ 4 เก็บรวบรวมข้อมูลรายละเอียดของเหล่าข้อมูลที่ใช้ในการวิจัย

ผู้วิจัยดำเนินการเก็บรวบรวมข้อมูลด้วยวิธีการส่งแบบสอบถามทางไปรษณีย์โดยมีขั้นตอนดังนี้

1. สืบค้นรายชื่อ ที่อยู่ และเบอร์โทรศัพท์ของโรงเรียนที่จัดการเรียนร่วม สังกัดกรุงเทพมหานครทั้งสิ้น 115 โรงเรียน
2. ขอนหนังสือขอความร่วมมือในการเก็บข้อมูลการวิจัย จากคณะศึกษาศาสตร์ มหาวิทยาลัยสยาม เสนอไปยังผู้อำนวยการสถานศึกษา ในโรงเรียนที่จัดการเรียนร่วม ในสังกัดกรุงเทพมหานคร เพื่อขอความอนุเคราะห์เก็บข้อมูล
3. ผู้วิจัยนำแบบสอบถามที่สร้างขึ้นไปเก็บรวบรวมข้อมูล โดยใช้วิธีการจัดส่งทางไปรษณีย์ไปยังผู้บริหารโรงเรียนในสังกัดกรุงเทพมหานครที่มีการจัดการเรียนร่วม เพื่อให้จัดเก็บข้อมูลส่งคืนทางไปรษณีย์ที่ผู้วิจัยสอดซองจดหมายติดแสตมป์ไปให้จำนวน 337 ฉบับ
4. นำแบบสอบถามที่ได้รับกลับคืน จำนวน 337 ฉบับ เพื่อทำการวิเคราะห์ข้อมูล

เครื่องมือที่ใช้ในการเก็บรวบรวมข้อมูล

แบบสอบถามมี 2 ตอนคือ

ตอนที่ 1 แบบสอบถามข้อมูลพื้นฐานของผู้ตอบแบบสอบถาม ได้แก่ เพศ อายุระดับการศึกษา ประสบการณ์ในการทำงาน

ตอนที่ 2 แบบสอบถาม ข้อมูลเกี่ยวกับกับสภาพปัจจุบันและความต้องการการบริหารจัดการเรียนร่วมของโรงเรียนในสังกัดกรุงเทพมหานคร

ขั้นตอนที่ 5 การวิเคราะห์ข้อมูล

ผู้วิจัยเก็บรวบรวมข้อมูลจากแบบสอบถามดังกล่าวแล้ว นำมาวิเคราะห์โดยใช้สถิติพื้นฐาน ได้แก่ ค่าเฉลี่ย (μ) และค่าเบี่ยงเบนมาตรฐาน (σ) โดยใช้เกณฑ์ดังนี้ แบบสอบถามการปฏิบัติเกี่ยวกับสภาพปัจจุบัน และความต้องการ การบริหารจัดการเรียนร่วมของโรงเรียนในสังกัดกรุงเทพมหานคร โดยรูปแบบจะเป็นแบบประมาณค่า 5 ระดับ คือ

ด้านสภาพปัจจุบัน

- | | |
|-----------|--|
| 5 หมายถึง | การปฏิบัติในปัจจุบันเรื่องนั้นในระดับมากที่สุด |
| 4 หมายถึง | การปฏิบัติในปัจจุบันเรื่องนั้นในระดับมาก |
| 3 หมายถึง | การปฏิบัติในปัจจุบันเรื่องนั้นในระดับปานกลาง |
| 2 หมายถึง | การปฏิบัติในปัจจุบันเรื่องนั้นในระดับน้อย |

1 หมายถึง การปฏิบัติในปัจจุบันเรื่องนั้นในระดับน้อยที่สุด

และมีเกณฑ์การแปลความหมายข้อมูล ดังนี้

ค่าเฉลี่ย 4.51 – 5.00 หมายถึง การปฏิบัติในปัจจุบันเรื่องนั้นในระดับมากที่สุด

ค่าเฉลี่ย 3.51 – 4.50 หมายถึง การปฏิบัติในปัจจุบันเรื่องนั้นในระดับมาก

ค่าเฉลี่ย 2.51 – 3.50 หมายถึง การปฏิบัติในปัจจุบันเรื่องนั้นในระดับปานกลาง

ค่าเฉลี่ย 1.51 – 2.50 หมายถึง การปฏิบัติในปัจจุบันเรื่องนั้นในระดับน้อย

ค่าเฉลี่ย 1.00 – 1.50 หมายถึง การปฏิบัติในปัจจุบันเรื่องนั้นในระดับน้อยที่สุด

ด้านความต้องการ

5 หมายถึง ความต้องการรูปแบบเรื่องนั้นในระดับมากที่สุด

4 หมายถึง ความต้องการรูปแบบเรื่องนั้นในระดับ

3 หมายถึง ความต้องการรูปแบบเรื่องนั้นในระดับปานกลาง

2 หมายถึง ความต้องการรูปแบบเรื่องนั้นในระดับน้อย

1 หมายถึง ความต้องการรูปแบบเรื่องนั้นในระดับน้อยที่สุด

และมีเกณฑ์การแปลความหมายข้อมูล ดังนี้

ค่าเฉลี่ย 4.51 – 5.00 หมายถึง ความต้องการรูปแบบเรื่องนั้นในระดับมากที่สุด

ค่าเฉลี่ย 3.51 – 4.50 หมายถึง ความต้องการรูปแบบเรื่องนั้นในระดับมาก

ค่าเฉลี่ย 2.51 – 3.50 หมายถึง ความต้องการรูปแบบเรื่องนั้นในระดับปานกลาง

ค่าเฉลี่ย 1.51 – 2.50 หมายถึง ความต้องการรูปแบบเรื่องนั้นในระดับน้อย

ค่าเฉลี่ย 1.00 – 1.50 หมายถึง ความต้องการรูปแบบเรื่องนั้นในระดับน้อยที่สุด

การหาค่าดัชนีความต้องการจำเป็น (Priority Needs Index : PNI) เป็นดัชนีจัดเรียงลำดับความสำคัญของความต้องการจำเป็นที่ใช้หลักประเมินความแตกต่างเป็นวิธีที่หาค่าผลต่างของสภาพปัจจุบัน และสภาพที่ต้องการ (I-D) แล้วหารด้วยค่าของสภาพที่คาดหวัง (D) เพื่อควบคุมขนาดความต้องการจำเป็นให้อยู่ในพิสัยที่ไม่มีช่วงกว้างมากเกินไป และให้ความหมายเชิงเปรียบเทียบ เมื่อใช้ระดับของสภาพที่เป็นอยู่เป็นฐานในการคำนวณ ค่าอัตราการพัฒนาเข้าสู่สภาพที่คาดหวัง ของกลุ่ม (สุวิมล ว่องวานิช, 2550) ในการพัฒนารูปแบบการบริหารการจัดการเรียนร่วมของโรงเรียนในสังกัดกรุงเทพมหานคร โดยใช้สูตรในการคำนวณ PNI แบบปรับปรุงที่ปรับปรุงจากสูตรดั้งเดิม ดังนี้

$$\text{สูตร (PNI}_{\text{modified}}) = (I - D) / D$$

I = ค่าเฉลี่ยที่จำเป็นและมีความต้องการให้เกิดมีขึ้นของรูปแบบ

D = ค่าเฉลี่ยสภาพที่ปฏิบัติจริงในปัจจุบันของรูปแบบ

2) ดำเนินการร่างรูปแบบองค์ประกอบที่เหมาะสมของรูปแบบการบริหารการจัดการเรียนร่วมของโรงเรียนในสังกัดกรุงเทพมหานคร โดยใช้เกณฑ์ตามค่าดัชนีความต้องการจำเป็น (Priority Needs Index: PNI) ของรูปแบบ

3) ผู้วิจัยนำเสนอร่างรูปแบบการบริหารการจัดการเรียนร่วมของโรงเรียนในสังกัดกรุงเทพมหานคร ที่เรียบร้อยแล้วเสนออาจารย์ที่ปรึกษาเพื่อพิจารณา และปรับปรุงแก้ไข ผลการวิจัยในขั้นนี้ทำให้ได้ร่างรูปแบบที่พร้อมสำหรับการนำไปตรวจสอบรูปแบบ

ขั้นตอนที่ 6 สัมมนาผู้ทรงคุณวุฒิ เพื่อพิจารณาความเหมาะสมและความเป็นไปได้ในการทำรูปแบบการบริหารการจัดการเรียนร่วมของโรงเรียนในสังกัดกรุงเทพมหานคร

ผู้วิจัยนำ (ร่าง) รูปแบบการบริหารการจัดการเรียนร่วมของโรงเรียนในสังกัดกรุงเทพมหานคร ไปทำการตรวจสอบ ความเหมาะสมและ ความเป็นไปได้โดยผู้ทรงคุณวุฒิ และนำผลที่ได้จากการตรวจสอบ มาพิจารณา เพื่อให้ได้รูปแบบมีความสมบูรณ์ยิ่งขึ้น

ขั้นตอนที่ 7 การสรุปและรายงานผลการวิจัย

เป็นการสรุปงานวิจัยทั้งหมด รวมทั้งการอภิปรายผลและการให้ข้อเสนอแนะในการทำวิจัย การบริหารการจัดการเรียนร่วมของโรงเรียนในสังกัดกรุงเทพมหานคร